

# Landschapsplan

Hoogspanningsstation Rijssen 110 kV





# Inhoudsopgave

<b>1 Inleiding</b>	<b>4</b>
1.1 Aanleiding	4
1.2 Doel van het landschapsplan	4
1.3 Ligging plangebied	5
1.4 Leeswijzer	5
<b>2 Beleid en visie plangebied e.o.</b>	<b>6</b>
2.1 Structuurvisie Rijssen-Holten	6
2.2 Landschapsontwikkelingsplan Rijssen-Holten	6
2.3 Welstandsnota Rijssen-Holten	7
2.4 Omgevingsplan Buitengebied Rijssen-Holten	8
2.5 Landschap en hoogspanningsnet, visie en richtlijnen	9
<b>3 Analyse</b>	<b>10</b>
3.1 Historie	10
3.2 Landschap en landschapselementen	12
3.3 Natuur	14
3.4 Zichtrelaties	14
<b>4 Landschappelijke inpassing</b>	<b>16</b>
4.1 Gewenste situatie	16
4.2 Beplantingsplan	20

# 1. Inleiding

## 1.1 Aanleiding

Het hoogspanningsstation Rijssen 110kV bevindt zich nu op het perceel kadastraal bekend Rijssen L 383. Het naastliggende perceel, kadastraal bekend Rijssen L 581, is onlangs aangeschaft om de toekomstige uitbreiding van het bestaande hoogspanningsstation mogelijk te maken.

De bestaande groenzone om het hoogspanningsstation Rijssen vervult nu een landschappelijke en ecologische functie. De toekomstige uitbreiding van het hoogspanningsstation dient op eenzelfde wijze te worden ingepast in het landschap. Daarvoor en ter ondersteuning van het bestemmingsplan dient een landschapsplan te worden opgesteld.

## 1.2 Doel van het landschapsplan

Het doel van dit landschapsplan is om te zorgen voor een goede inpassing van het uit te breiden hoogspanningsstation en te zorgen dat de bestaande landschappelijke waarden voor zover mogelijk behouden en/of versterkt kunnen worden. Een ingreep in het landschap zorgt altijd voor een verandering van het bestaande beeld en ook de waarden; Waarden kunnen verdwijnen, maar ook nieuwe waarden kunnen worden toegevoegd. Het streven is om bij nieuwe ontwikkelingen een goed evenwicht hierin te vinden.

Om dit voor deze ontwikkeling goed te doen gaan we uit van de aanwezige en deels niet meer aanwezige (historische) groen- en landschapselementen, de bestaande beleidsstukken betreffende landschap en groen, de 'Natuurtoets, Veldvervangings hoogspanningsstation Rijssen 110kV (Antea, 20 april 2020) en de landschapsvisie van TenneT.

De beleidsstukken worden geanalyseerd en de daaruit relevante zaken betreffende landschappelijke waarden en doelstellingen worden in beeld gebracht. Ook een locatiebezoek en de analyse van de landschappelijke elementen en de historische kaarten maken het beeld van de landschappelijke waarden compleet.

Zoals aangegeven is naast de bestaande beleidsstukken ook de landschapsvisie van TenneT een waardevol document, omdat TenneT in haar projecten altijd streeft naar het realiseren van ruimtelijke kwaliteit. In het visie document 'Landschap en hoogspanningsnet, Visie en richtlijnen voor landschappelijk inpassing' zijn o.a. richtlijnen voor de landschappelijke inpassing van het hoogspanningsnet en - stations gegeven. In hoofdstuk 2.5 worden deze richtlijnen nader bekeken.

Dit alles samen biedt aanknopingspunten voor een goede inpassing van het uit te breiden hoogspanningsstation. Het landschapsplan vindt zijn uitwerking in een beplantingsplan voor het uit te breiden hoogspanningsstation.

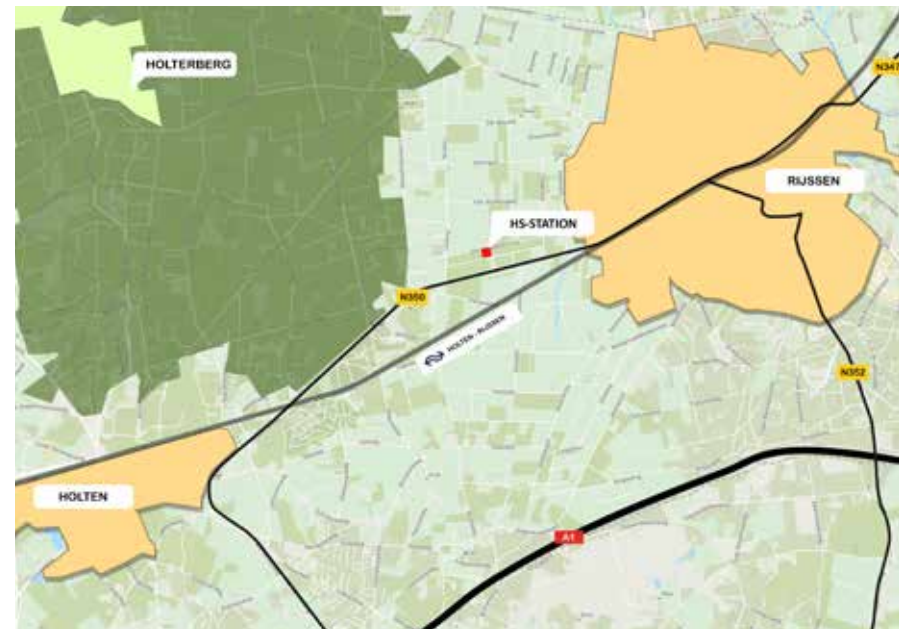


fig. 1.1. Plangebied t.o.v. Rijssen en Holten (Holterberg)

### 1.3 Ligging plangebied

Het uit te breiden hoogspanningsstation Rijssen ligt tussen Rijssen en Holten en is via de parallelweg van de N350 te bereiken (fig. 1.1.). Vanaf de parallelweg is de locatie ontsloten middels een halfverhard pad genaamd de Bovenleiding. Om de locatie lopen onverharde paden, die de ontsluiting vormen van verschillende percelen. De paden zijn genaamd 'De Hoogspanning' en 'Voltweg' (fig. 1.2).

Tussen het hoogspanningsstation en de parallelweg is een met groen omzoomd crossbaantje gelegen. Het bestaande gebied betreft het kadastrale perceel Rijssen L383. De uitbreiding vindt plaats op het aangekochte kadastrale perceel L 581.

De globale begrenzing van het plangebied is als volgt:

- De weg 'Bovenleiding',
- De weg 'De Hoogspanning'
- De 'Voltweg'
- Het perceel Rijssen L 580

### 1.4 Leeswijzer

In dit rapport is in hoofdstuk 2 het beleidskader geschets. In hoofdstuk 3 is de analyse van het gebied weergegeven. Het gaat daarbij om de cultuurhistorie, het landschap en de landschapselementen, de natuurwaarden en de zichtrelaties. Vervolgens komt op basis van de analyse in hoofdstuk 4 de landschappelijke inpassing aan bod en is het beeld van de gewenste situatie geschetst. Tot slot is in hoofdstuk 5 de toe te passen beplanting omschreven en verbeeld.



fig. 1.2. Huidige situatie

## 2. Beleid en visies op plangebied

Bij het opstellen van het landschapsplan zijn de uitgangspunten en richtlijnen betreffende het landschap uit het vigerende beleid ook van belang. In de verschillende vigerende beleidsdocumenten zijn regels te vinden die iets zeggen over de bestaande landschappelijke situatie en regels die van toepassing zijn op ontwikkelingen, waaronder ook de gewenste uitbreiding van het hoogspanningsstation. In dit hoofdstuk zijn uit de verschillende vigerende beleidsstukken regels over de landschappelijke inpassing gefilterd waaraan de nieuwe ontwikkeling dient te volden. Aan het eind van het hoofdstuk zijn ook de richtlijnen die TenneT hanteert voor de landschappelijke inpassing van hoogspanningsstations toegelicht.

### 2.1 Structuurvisie Rijssen-Holten

De Structuurvisie Rijssen-Holten (10 februari 2012) beslaat de periode 2010 tot 2020 en geeft daarnaast een doorkijk naar 2030. In de Structuurvisie is aangegeven dat nieuwe ontwikkelingen in ieder geval dienen te voldoen aan een goede ruimtelijke inpassing. Een ontwikkeling moet allereerst aanvaardbaar zijn en passen binnen het generieke beleid, het ontwikkelingsperspectief en er moet sprake zijn van sociaal economische vitaliteit, anders kan geen medewerking worden verleend. Vervolgens wordt gekeken naar de impact van de ontwikkeling op de omgeving. Deze is bepalend voor de beantwoording van de vraag of de uitbreiding grootschalig is. De functie, verschijningsvorm, gebiedskwaliteiten en het ontwikkelingsperspectief

zijn daarvoor te gebruiken als wegingsfactoren. Dit maakt de ruimte vrij voor maatwerk: het bepalen van de hoogte van de kwaliteitsinvesteringen en de vorm van de kwaliteitsprestaties.

De visie voor het gebied waarin de hoogspanningslocatie is gelegen, het Middelveen en het Ligtenbergerveld is in de structuurvisie aangeduid als een te behouden en veilig te stellen gebied. In dit gebied liggen er grote belangen en kansen voor natuur, water en cultuurhistorie. Dit gebied is feitelijk het groene open hart van de gemeente. In de structuurvisie is voor dit jonge heide-en broekontginningslandschap de norm om de dragende lineaire structuren van lanen, bosstroken, waterlopen en ontginningslinten met erven en de kenmerkende ruimtematen in stand te houden en te versterken. De ambitie is om de ruimtelijke kwaliteit een stevige impuls te geven en soms een transformatie wanneer daar aanleiding voor is.

*Op de planlocatie vind geen nieuwe ontwikkeling plaats, maar een uitbreiding van de bestaande functie t.b.v. een maatschappelijke vraag om meer en beter energie te kunnen leveren. Er is hier geen sprake van een grootschalige ontwikkeling. Ten opzichte van de huidige situatie en het gehele gebied is er sprake van een minimaal zichtbare verandering van de locatie. De impuls aan de ruimtelijke kwaliteit beperkt zich tot een basisinspanning: de landschappelijke inpassing in de vorm van een groenstrook.*

### 2.2 Landschapsontwikkelingsplan Rijssen-Holten

Het landschapsontwikkelingsplan dateert van 26 mei 2008 en heeft als basis gediend voor o.a. het ontwerp omgevingsplan. Veel van de in het plan opgenomen waarden en visies op het landschap zijn nog steeds van toepassing. De planlocatie is gelegen in het deelgebied de Leiding, Overtoom (fig. 2.1, rood gearceerd is het plangebied). De opgaven voor het deelgebied, die ook van toepassing zijn op het planlocatie, zijn:

- versterken van de natuurfunctie in het Overtoom-Middelveen, door geleidelijke transformatie. Leidend daarbij is het provinciaal natuurgebiedsplan.
- Behoud en waar mogelijk versterking van openheid in het gebied door verwijderen van beplanting en indien mogelijk ontstening.
- behoud van onverharde wegen.

Doel is nog meer openheid te krijgen in het gebied, maar die openheid is wel genuanceerd. Elzensingels in de natte delen van het gebied zijn waardevol en blijven behouden. Overige beplanting, met uitzondering van de beplanting rond de Zunasche wal, wordt niet actief in stand gehouden. De openheid van het gebied zal daardoor worden versterkt.

Het landschapsbeeld wordt bepaald door graslanden, slootkanten en de ruigten die daar in groeien. De ontwikkeling van natte natuur zal waarschijnlijk niet verspreid door het gebied gaan plaatsvinden, prioriteit hebben die delen van het

gebied waar kwel aan de oppervlakte komt. De natuurontwikkeling zal voornamelijk plaatsvinden in het Ligtenbergvled en het Overtoom-Middelveen (nieuwe natuur). Het overige gebied blijft landbouw met aandacht voor weidevogels. De dorpsrand van Rijssen zal via de noordzuid gerichte ecologische verbindingszone Elsenerbeek groen ingevuld gaan worden. Er ontstaat een duidelijk rand en een groene omkadering van het deelgebied.

De planlocatie is in dat deel gelegen, waarvan het doel is om de openheid in het gebied te vergroten door beplanting te verwijderen en waar mogelijk het gebied te ontstenen.

*Voor de basisinspanning van de landschappelijke inpassing geldt dat de beplanting beperkt dient te blijven tot een beperkte zone met heesters waar zoveel mogelijke opgaande elementen als bomen worden uitgesloten.*



vergroten openheid in het gebied en verwijderen beplanting en waar mogelijk ontstening



fig. 2.1. Verbeelding Deelgebied 9, Omgeving De Leiding en Overtoom uit het Landschapsonwikkelingsplan

## 2.3 Welstandsnota Rijssen-Holten

In de Welstandsnota Rijssen-Holten (31-05-2012) is voor ontwikkelingen in het Veen- en Heideontginningslandschap bij grotere ontwikkelingen, met name bij agrarische erven een aantal beeldkwaliteitscriteria opgenomen voor bebouwing en groen.

Alhoewel de huidige ontwikkeling niet gelijk is aan die van een agrarisch erf, kan er voor wat betreft de landschappelijke inpassing een aantal criteria uit de welstandsnota toegepast worden.

Het gaat dan om:

- De landschappelijke inpassing dient plaats te vinden met landschapselementen die voorkomen in de directe omgeving. (bijvoorbeeld: houtwallen, houtsingels op de erfgrans en/of grote solitaire bomen op het voorerf.
- Het sortiment beplanting dient inheems te zijn en passend op de ondergrond.

*Bij de landschappelijke inpassing wordt voornamelijk gekeken naar beplanting in de directe omgeving, de bestaande groenstrook en of het sortiment inheems is.*

## 2.4 Omgevingsplan Buitengebied

### Rijssen-Holten

Dit Omgevingsplan buitengebied Rijssen-Holten (9-10-2020) is een bestemmingsplan met verbrede reikwijdte onder artikel 7c Besluit uitvoering Crisis- en Herstelwet. Uit dit omgevingsplan zijn de punten gefilterd die van toepassing kunnen zijn op de bestaande en toekomstige landschappelijke inpassing van de uitbreiding van het hoogspanningsstation. In dit omgevingsplan heeft de bestaande groene omzoming (fig. 2.2.) de basisfunctie natuurlandschap gekregen en is o.a. bestemd voor:

- bos en/of dichte beplantingsstroken;
- het behoud, herstel en de ontwikkeling van natuurlijke en landschappelijke waarden;
- het aanleggen/ laten aanleggen van kabels en leidingen t.b.v. nutsvoorzieningen, met uitzondering van o.a.: hoogspanningsleidingen;
- voorzieningen ten behoeve van extensieve recreatie, zoals wandel-, fiets- en ruitersporen;

Voor de strook die is aangeduid als natuurlandschap (geel gearceerde strook, fig. 2.1.) geldt dat het verboden is om hakhout, houtopstanden of 1 of meer bomen te kappen. Uitzondering hierop vormt een aantal type beplanting waarvan de ruimtelijke kwaliteit op voorhand zeer beperkt is. Denk bijvoorbeeld aan kerstbomenteelt of vruchtbomen.



fig. 2.2. Verbeelding uit ontwerp Omgevingsplan Buitengebied gemeente Rijssen Holten



Op de planlocatie is daar geen sprake van. Een andere uitzondering op het verbod is het dunnen van houtopstanden, of hakhout.

Dit geldt met name voor beheersmaatregelen binnen grotere bosgebieden en is hier dus niet direct van toepassing. Voor beplantingselementen met een uitzonderlijke of bijzondere ruimtelijke kwaliteit is een aparte regeling opgenomen.

Daarnaast kan het kappen van houtopstanden geweigerd worden op grond van:

- de natuurwaarde van de houtopstand;
- de landschappelijke waarde van de houtopstand;
- de waarde van de houtopstand voor stads- en dorps schoon;
- de beeldbepalende waarde van de houtopstand;
- de cultuurhistorische waarde van de houtopstand;
- de waarde voor de leefbaarheid van de houtopstand.

*Het aangekochte perceel heeft de functie 'Agrarisch landschap - gemengde functies' en dient gewijzigd te worden naar de functieaanduiding 'enkel nutsbedrijf'.*

## 2.5 Landschap en hoogspanningsnet, Visie en richtlijnen voor landschappelijke inpassing

In dit geval dient gekeken te worden naar de richtlijnen voor hoogspanningsstations, die een direct functionele relatie hebben met het lokale landschap. De hoogspanningsstations zijn namelijk de functionele schakels tussen het nationale/regionale net en het lokale elektriciteitsnet, naar de stroomgebruikers in de regio. De hoogspanningsstations kennen specifieke afmetingen en vormen vanuit hun functie. De inpassing van hoogspanningsstations is dan ook een meer specifiek, locatiegebonden ontwerpvoorbeeld van de installatie zelf én van de directe omgeving. De primaire uitdaging ligt in het creëren van een goede samenhang van het hoogspanningsstation met de omgeving. Hoe sluit een hoogspanningsstation aan bij de lokale kavelpatronen? En ook: hoe sluit het hoogspanningsstation aan op de hoogspanningslijnen die vanuit verschillende windrichtingen op het hoogspanningsstation moeten worden aangesloten? Het aantakken van hoogspanningslijnen gebeurt bij voorkeur met een hoek van 90 graden, omdat anders extra masten of jukken nodig zijn. De masten en/of jukken (met de bijbehorende geleiders en bliksemdraden) voor de aansluiting zijn hoger dan de hoogspanningsstationsinstallaties en daarmee op afstand beeldbepalend.

Gestreefd wordt naar een eenvoudig en overzichtelijk beeld. Een hoogspanningsstation dat in zijn oriëntatie goed aansluit op het net, is vaak eenvoudig en weinig opvallend.

Dichtbij woonwijken wordt meestal geprobeerd de installaties zoveel mogelijk te verbergen. Geïsoleerd in landelijk gebied zorgt het juist laten zien van de installatie tot een lage impact. Beplanting om installaties aan het zicht te onttrekken, kan zinvol zijn; schakelstations en opstijgpunten zijn immers niet zo hoog als masten. Daarmee ontstaat overigens niet in alle gevallen een betere situatie. Een geïsoleerd opstijgpunt in een open gebied mét beplanting is dominant aanwezig dan een zonder beplanting. Met een zakelijke, terughoudende vormgeving en materiaalgebruik worden installaties vaak het beste opgenomen in het landschap. In specifieke situaties kan wel door beplanting en aarden wallen de samenhang met de omgeving worden verbeterd. Dit werkt het beste in meer (half)besloten gebieden, waarin vanuit specifieke locaties het zicht op de omgeving door deze maatregelen wordt gewijzigd. De 'groen omklede' installaties kunnen zo een minder grote invloed op de gebiedskarakteristiek hebben.

**Naast het kijken naar het bestaande landschap en beplanting, zijn ook de technische vereisten van het hoogspanningsstation op de inrichting van belang.**

# 3. Analyse

## 3.1 Historie

Het gebied tussen Rijssen en Holten is een jonge ontginningsvlakte en helt licht af richting De Regge. Na 1850 heeft systematische vervening plaatsgevonden. Het landschap is relatief open en de verschillende ontginningen zijn te herkennen aan het onregelmatig rechthoekige verkavelingspatroon. Verschillende verkavelingspatronen. Het is een nat gebied, waar veel kwel vanuit de stuwwallen voorkomt. Er is een intensief stelsel van sloten.

Ook de aanwezigheid van verhoogd liggende wegen, zogenaamde dijkwegen wijzen op het natte karakter van dit gebied. Deze dijkwegen zijn kenmerkend en karakteristiek van cultuurhistorische waarde. Het grootste gedeelte van het gebied is in de loop van de tijd in gebruik genomen als weidegrond voor de agrarische bedrijven. Het gebied is behoorlijk open, waardoor er sterke zichtrelaties zijn met de Holterberg en de dorpsrand van Rijssen. Er is weinig bebouwing en enkele wegen worden begeleid door beplanting. In het gebied komen nog veel onverharde wegen voor.

Hiernaast is de ontwikkeling van het gebied middels een aantal historische kaarten weergegeven. (geel is de planlocatie van het hoogspanningsstation Rijssen).

Opvallend is dat de richting in het landschap, door de verkavelingsstructuur en de onverharde wegen nu nog steeds zichtbaar is. Wat een toevoeging is geworden in de loop van de tijd, is de bossage ten zuiden van de planlocatie. Deze is aangelegd ter afscherming van een crossfietsbaan. Ook de omzoming rond de bestaande hoogspanningslocatie is zichtbaar geworden omstreeks 1976.



fig. 3.1. Historische kaart 1891



fig. 3.2. Historische 1935



fig. 3.3. Historische kaart 1956



fig. 3.4. Historische kaart 1976



fig. 3.5 Historische kaart 1988



fig. 3.6. Historische kaart 1996



fig. 3.7. Historische kaart 2019

## 3.2 Landschap en landschapselementen

Het buitengebied van Rijssen-Holten kent een grote variatie aan beplanting. Van solitaire eiken tot uitgebreide bosgebieden rondom nationaal park De Sallandse Heuvelrug. Deze beplanting vormen een wezenlijke ruimtelijke kwaliteit voor het buitengebied. Ze vormen voor een deel de Sallandse Heuvelrug en benadrukken de groene kwaliteiten van het buitengebied. De planlocatie ligt in een relatief nat gebied, waar veel kwel vanuit de stuwwallen voorkomt. Er is weinig bebouwing en het landschap is open met zichtlijnen op de Holterberg en de stadsrand van Rijssen.

Het gebied waarin de planlocatie is gelegen is een vrij open gebied met her en der wat bomenrijen langs oude ontginningswegen. Opgaande beplanting in de vorm van bomenrijen, solitaire bomen en houtwallen etc. is hier beperkt. en Niet elke houtopstand of boom heeft een dusdanige kwaliteit dat ze te allen tijde moeten worden behouden

### Bomenrijen

- Dubbele bomenrij tussen Rijssen en Holten langs de Holterstraatweg.
- Enkele onderbroken bomenrij (berken) langs de westzijde van De Leiding
- Enkele solitaire bomen ten noorden van de Hoogspanning
- Meestal zonder onderbegroeiing, wel gras en kruiden.

- Veelal zicht op de landbouwgronden.
- Bomen bij crossveld (Eik, Berk, Iep)

### Bossages

- Strook met heesters rond de planlocatie
- Strook met heesters rond de crossbaan
- Alleen bomen aanwezig bij entree van hoogspanningsstation (Iep en eik)
- Toegepaste soorten rond de planlocatie: Veldesdoorn, Meidoorn, Eik, Berk, Lijsterbes, Hazelaar, Iep.

fig. 3.8 Strook met heesters langs de oostzijde van de planlocatie

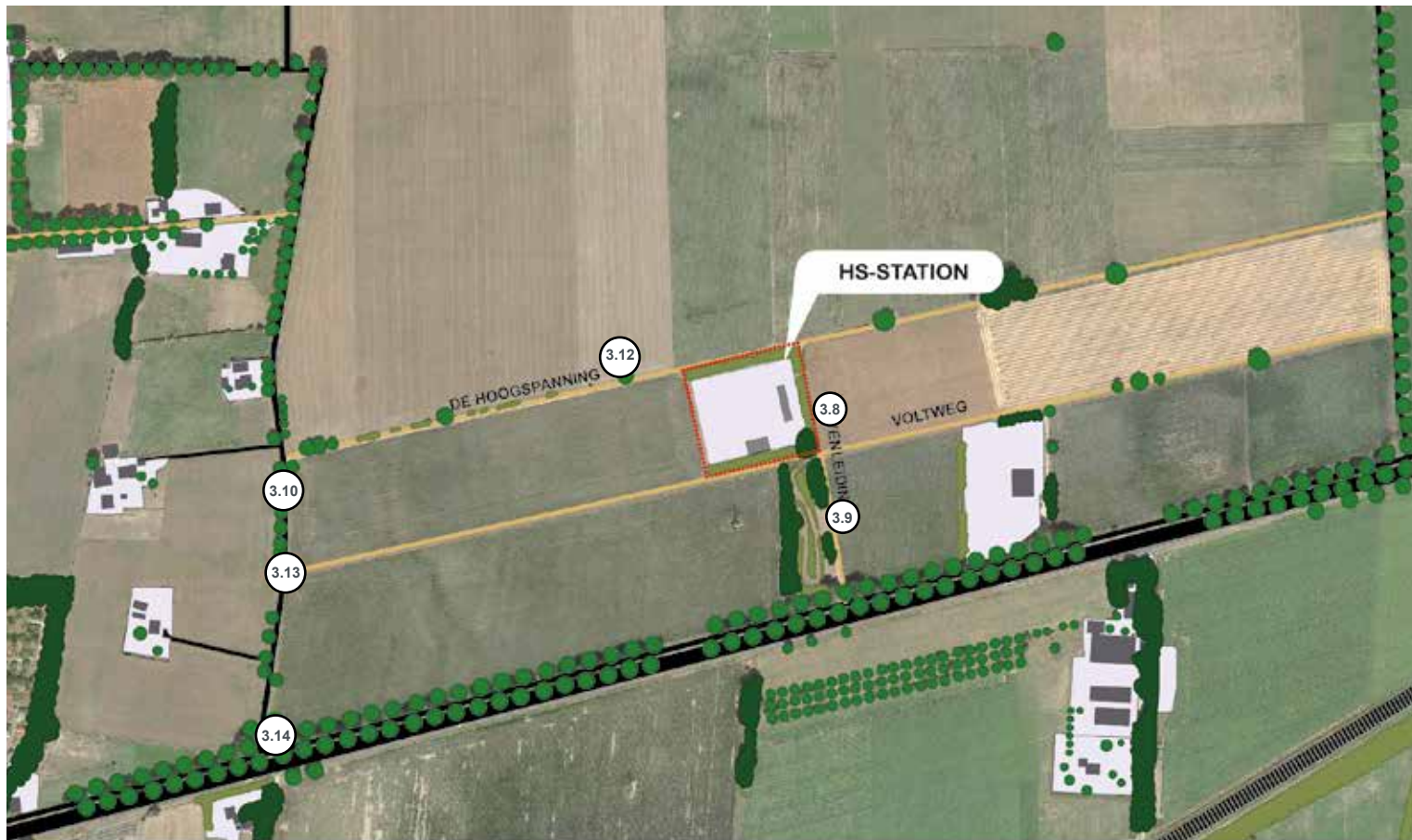


fig. 3.9 Strook met heesters en bomen bij crossveld



fig. 3.10. Berken langs De Leiding






-  **Bomenrij**
-  **Bossage**
-  **Struweel**
-  **Solitaire boom**

fig. 3.11. Landschapselementen omgeving

### 3.3 Natuur

De natuurwaarden zijn aangegeven in de rapportage 'Natuurtoets, Veldvervanging hoogspanningsstation Rijssen 110kV (Antea, 20 april 2020). Uit dit onderzoek blijkt dat in het projectgebied algemeen voorkomende vogelsoorten zijn waargenomen en dat de egel hier mogelijk zijn leefgebied heeft. Het dichte struikgewas is een geschikte biotoop voor de egel. De algemeen voorkomende vogelsoorten die zijn waargenomen zijn: Patrijs, blauwe kiekendief, pimpelmees, koolmees, zwarte kraai, ekster, merel en winterkoninkje. De kruidenlaag langs de randen van de locatie is een geschikte biotoop voor groundbroeders zoals de patrijs en fazant. De bosschages rond de locatie zijn geschikt als biotoop voor merel en winterkoninkje. Het is zeer waarschijnlijk dat het projectgebied ongeschikt is als nestlocatie voor vogels met een jaarrond beschermd nest. Bij de uitbreiding van het hoogspanningsstation dient rekening te worden gehouden met de egel. Tijdens de realisatie dient de egel verderop uitgezet te worden en/of dient er een tijdelijk scherm te komen rondom de beplanting.

Omdat binnen het projectgebied twee patrijzen zijn waargenomen en deze soort in een zeer ongunstige staat van instandhouding verkeerd wordt in geadviseerd om na einde werkzaamheden rond het nieuwe verdeelstation opnieuw een bossingel aan te leggen. Hier wordt bij het landschapsplan rekening gehouden. Tevens wordt de bestaande groenstructuur ten behoeve van het behoud van de biotoop uitgebreid bij het nieuw te realiseren deel.

### 3.4 Zichtrelaties

Vanaf de N350 is er tussen de bomenrij van de Holterstraatweg door zicht op de locatie. De zichtbaarheid ontstaat met name door de hoogte van de 'stellages' op de locatie en de hoogspanningsmasten. Deze zijn beide altijd zichtbaar vanuit de directe omgeving. Vanaf de erven gelegen aan De Leiding is de locatie, door de grotere afstand en de aanwezigheid van enkele bomen langs De Leiding, minder zichtbaar. De bestaande landschappelijke inpassing (heesterstrook) draagt op zichzelf staand niet direct bij aan het niet zichtbaar laten zijn van de planlocatie voor de omgeving. Dichterbij de planlocatie, vanaf de onverharde paden, die gebruikt worden als o.a. ruiterspad en wandelpad, is dit wel het geval.

fig. 3.12. Zicht vanaf 'De Hoogspanning' (noordzijde planlocatie) op erven aan 'De Leiding'

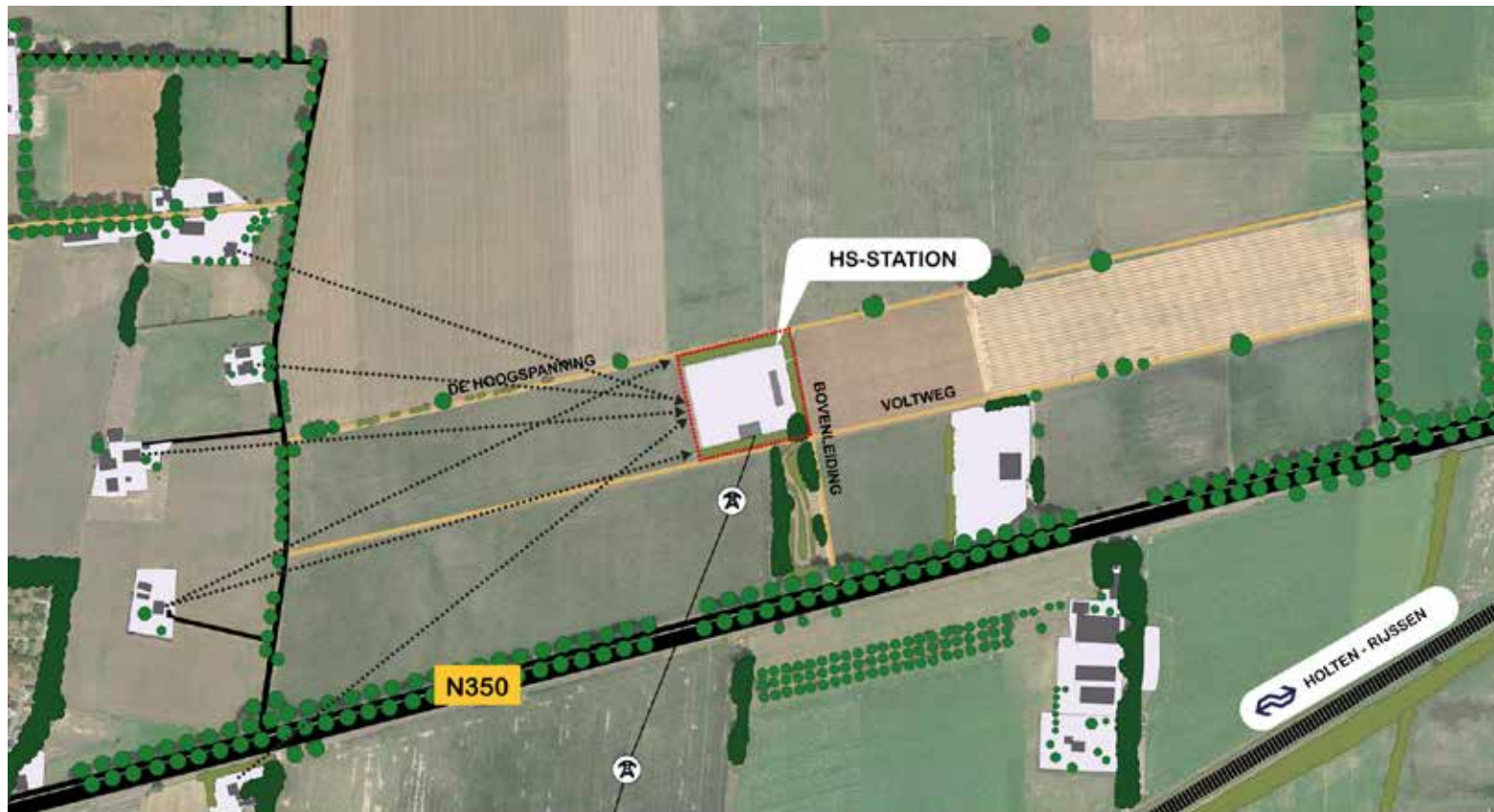


fig. 3.13. Zicht vanaf kruising 'De Leiding' en 'Volkweg' op mast



fig. 3.14. Zicht vanaf Holterstraatweg op bomenrij 'De Leiding'





-  **Bomenrij**
-  **Bossage**
-  **Struweel**
-  **Solitaire boom**

fig. 3.15. Locatie en omgeving, mogelijk zicht op de planlocatie

# 4. Landschappelijke inpassing

## 4.1 Gewenste situatie

Het nu zichtbare landschap is gevormd door slechts de ontginningen rond 1900. De rationele verkavelingsstructuur en bestaande wegen zijn veelal in takt gebleven en de ruilverkaveling heeft vrijwel geen invloed gehad op deze structuur. De ontwikkelingen die plaats hebben gevonden hebben zich beperkt tot het huidige hoogspanningsstation, de crossbaan en een klein tuincentrum. Een beschrijving van de huidige situatie is te vinden in hoofdstuk 3. Hiernaast is nogmaals de huidige situatie weergegeven.

Om de uitbreiding van het hoogspanningsstation zoveel mogelijk aan te laten sluiten bij het bestaande deel en als geheel te plaatsen in het landschap, is zoals hiervoor aangegeven een uitbreiding van de bestaande groenstrook voldoende.

Om een duidelijk beeld te geven van de gewenste situatie is, naast de huidige situatie ook de toekomstige situatie verbeeld.

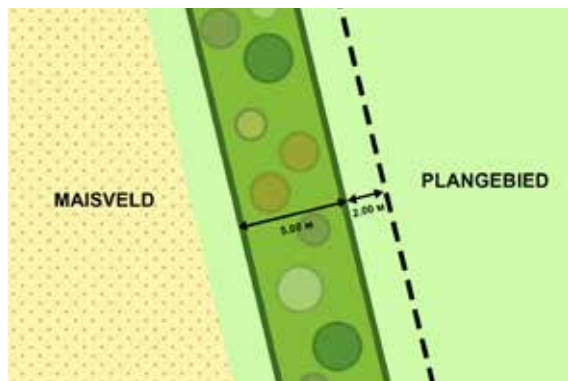
De gewenste situatie is een voortzetting van de bestaande groenstructuur en indirect ook van de nog zichtbare oude landschappelijke structuren. De bestaande groenstructuur wordt uitgebreid en vormt een ruimtelijke versterking van de bestaande verkavelingsstructuur.



fig. 4.1. Huidige situatie



De uit te breiden groenstrook ligt op een afstand van 2 meter aan de buitenzijde vanaf de omheining, op eigen grond. De groenstrook is max. 5 meter breed en bestaat uit een variatie van inheemse soorten, die ook reeds in de bestaande groenstrook aanwezig zijn. De groenstrook wordt ter hoogte van de nieuwe ontsluiting aan de noordzijde en ter hoogte van de aansluiting met de nieuwe leidingen onderbroken.



 NIEUW TE REALISEREN GROENSTROOK	 HEKWERK
 GRAS	 MAISVELD

fig. 4.2. Detail groenstrook nieuw gedeelte



 BESTAANDE GROENSTROOK	 VERHARDING	 KRUIDENRIJK GRASLAND
 NIEUW TE REALISEREN GROENSTROOK	 HEKWERK	 NIEUWE KABELTRACÉ NIJVERDAL-RIJSSSEN
 GRAS	 NIEUWE BOMEN	 MIDDENSPPANNINGSKABELS

fig. 4.3. Gewenste situatie

Ter verduidelijking zijn hier een aantal (principe) doorsneden weergegeven. Op bijgaand kaartje (fig. 4.4.) zijn de locaties van de doorsneden aangegeven.

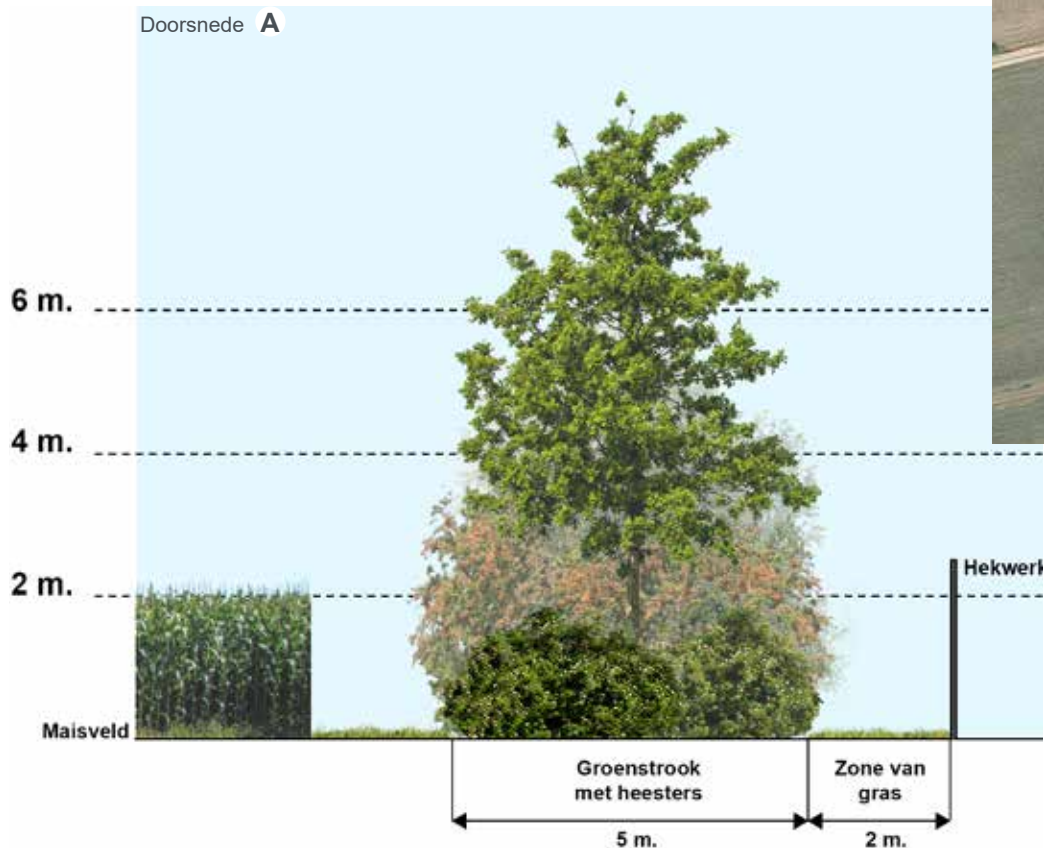


fig. 4.4. Overzicht principe doorsneden

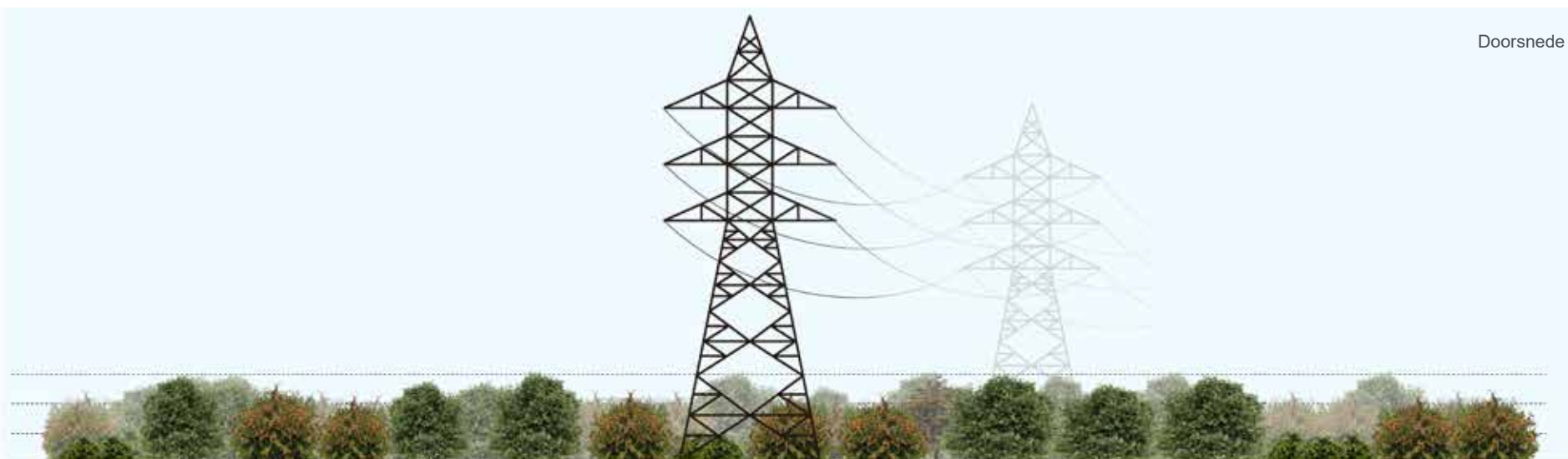
6 m.  
4 m.  
2 m.

6 m.  
4 m.  
2 m.

6 m.  
4 m.  
2 m.



Doorsnede **D**



Doorsnede **C**



## 4.2 Beplantingsplan

De opgave voor het beplantingsplan is om naast het behoud van de openheid van het gebied ook te zorgen voor een groene landschappelijke inpassing van de uitbreiding van het hoogspanningsstation. Een uitbreiding van de bestaande groenstrook is hierbij passend. Het gebruik van bomen blijft beperkt, omdat dit de openheid van het gebied te veel aantast en omdat er van oorsprong niet veel bomen in het gebied aanwezig zijn. Ook worden bomen niet toegepast ter hoogte van de hoogspanningskabels en de ondergrondse kabels. Bij de ondergrondse kabels worden ook geen heesters geplaatst, omdat de kabels ten behoeve van o.a. het onderhoud altijd goed bereikbaar moeten zijn.

De enkele bomen zijn alleen daar geplaatst waar geen kabels zijn gelegen. Dit is hier in het westelijk deel van de locatie.

Door de inpassing te laten bestaan uit het uitbreiden van de bestaande groenstrook wordt er voor gezorgd dat het zicht op de locatie vanaf de omliggende paden/wegen beperkt blijft. Vanaf de Holterstraatweg en de erven langs De Leiding blijft het zicht op de locatie vrijwel gelijk. De groenstrook wordt o.a. uitgebreid met inheemse soorten die ook in de bestaande groenstrook voorkomen. Hierdoor worden de natuurwaarden voor de aanwezige soorten, zoals genoemd in hoofdstuk 3.3, behouden en uitgebreid. De beplanting worden geplaatst in wildverband.

De volgende heesters worden toegepast:

- Veldesdoorn,
- Meidoorn,
- Hazelaar,
- Hondсроos

De enkele toe te passen bomen zijn:

- Eik
- Lijsterbes
- Berk

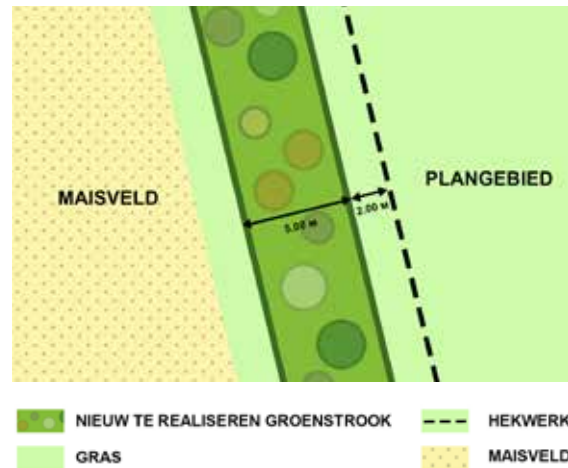


fig. 4.5. Detail groenstrook westzijde



fig. 4.6. Bestaande groenstrook, noordzijde, doortrekken



fig. 4.7. Landschappelijk haag, met meidoorn



fig. 4.8. Vruchten: hazelaar, meidoorn, hondsroos, lijsterbes



fig. 4.9. Landschappelijk haag, met meidoorn



fig. 4.10. Landschappelijk haag, met meidoorn



fig. 4.11. Landschappelijk haag, met meidoorn



fig. 4.12. Landschappelijk haag, met meidoorn



fig. 4.13. Landschappelijk haag, met meidoorn

# Colofon

**Titel:** Landschapsplan uitbreiding hoogspanningsstation Rijssen 110kV

**Subtitel:**

**Projectnummer:** P364147

**Revisie:**

**Datum:** 26 maart 2021

**Auteur(s):** Margriet Snaaijer

**E-mail adres:** margriet.snaaijer@sweco.nl

**Gecontroleerd door:**

**Goedgekeurd door:**

**Contact:** Sweco Nederland B.V.

Velperweg 26

6824 BJ Arnhem

+31 88 811 66 00

[www.sweco.nl](http://www.sweco.nl)

